

Metodický list č.4

Vypracovala: Mgr. Radka Lavičková

Modelování z hroudy hlíny – kočka, pavouk

Pomůcky a materiál:

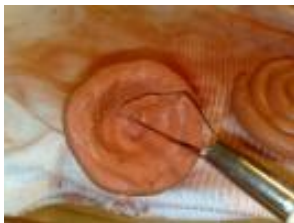
keramická hlína ,struna na řezání hlíny, miska s vodou na zvlhčování hlíny a rukou, podložka na modelování, kuchyňský váleček, špachtle, štětec, očko, nůž, hadr pro práci s hlínou, prázdné kelímky, glazura, burel, železo, keram.pec

Postup:

1. Zpracujeme hlínu - hrudku hlíny vezmeme do dlaně a promačkáme ji postupně oběma rukama. Zkoušejte, zda hlína na okrajích nepraská. Když je dost mokrá, musíme se zbavit případných vzduchových bublin, aby výrobky nepraskaly. Vymodelujeme z hlíny kouličku. Potom ji několikrát „oboucháme“ o podložku. Nebojte se ji hodit silou z větší výšky. Dlaněmi vytvarujeme znovu kouli.



2. Z jedné třetiny kouli sežijeme strunou, větší část použijeme na tělo kočky a menší rozválíme na plát, ze kterého vyřízneme předkreslený tvar hlavičky. Tělo kočky vydlabeme očkem do tvaru misky. Uhladíme navlhčenou houbičkou.



3. Tělo ve tvaru misky můžeme použít i jako tělo pavouka, jen dáme vydlabanou částí nahoru. Pavoukovi vytvoříme z válečků nohy a z malé kuličky hlavičku.



4. Na tlamičku kočky i hlavu pavouka nalepíme šlikrem oči, fousky, čumáček, dle vlastní fantazie. Šlikrem také spojíme tělo s hlavičkou, u pavouka i nohy k tělu. Důležité je obě strany, které k sobě chceme přilepit, naškrábat špachtlí nebo nožíkem „cik cak“ a nanést vrstvu šlikru, poté přitisknout strany k sobě.



5. Když je výrobek vymodelovaný a slepený, uhladíme stěny vlhkýma rukama. Můžeme dozdobit obtisknutím různých částí špachtle, vyrytím fousků špejlí nebo párátkem a podobně. Výrobek necháme alespoň den proschnout a poté vypálíme prvním výpalem, tzv. přezah.



6. Po prvním výpalu můžeme na výrobek použít železo nebo burel (smíchané s voudou) nebo glazovat. Pokud používáme železo nebo burel- nanášíme houbičkou namáčenou v železe nebo burelu, necháme chvíli zaschnout a poté smíváme čistou vodou v misce nebo lépe pod tekoucí vodou. Pokud budeme glazovat, barvu použijeme dle vlastního výběru. V závěru výrobek nastříkáme nebo ponoříme do bezbarvé glazury. Před druhým výpalem musíme dbát, aby spodky výrobku nebyli od glazury, omyjeme vlhkou houbičkou nebo otřeme o suchý molitan, mohlo by dojít k přilepení výrobku k plátu v peci.

